



**КОМИТЕТ ИМУЩЕСТВЕННЫХ ОТНОШЕНИЙ  
АДМИНИСТРАЦИИ ПЕРМСКОГО МУНИЦИПАЛЬНОГО РАЙОНА**

**РАСПОРЯЖЕНИЕ**

21.04.2022

№ 1648

**Об установлении публичного  
сервитута на часть земельных  
участков**

В соответствии со ст. 23, гл. V.7 Земельного кодекса Российской Федерации, Федеральным законом от 25.10.2001 № 137-ФЗ «О введении в действие Земельного кодекса Российской Федерации», пп. 3.7.5 п. 3.7 разд. 3 Положения о комитете имущественных отношений администрации Пермского муниципального района, утвержденного решением Земского Собрания Пермского муниципального района Пермского края от 22.12.2016 № 178, на основании ходатайства открытого акционерного общества «Межрегиональная распределительная сетевая компания Урала» (ИНН 6671163413, ОГРН 1056604000970) (далее - ОАО «МРСК Урала») от 17.03.2022 № 2107:

1. Установить в интересах ОАО «МРСК Урала» публичный сервитут общей площадью 100 кв.м на часть следующих земельных участков:

- с кадастровым номером 59:32:3410016:28, расположенный по адресу: Пермский край, Пермский район, Кондратовское с/п, тер. СНТ «Дружба», уч. 3;
- с кадастровым номером 59:32:3410001:750, расположенный по адресу: Пермский край, Пермский район, Кондратовское с/п, примерно в 0,5 км на юго-восток от д. Кондратово
- на часть земель, государственная собственность на которые не разграничена в кадастровом квартале 59:32:3410016, расположенном по адресу: Пермский край, Пермский район.

Цель: Для подключения (технологического присоединения) к сетям инженерно-технического обеспечения: «Строительство ВЛ 0,4 кВ с установкой ПУ для электроснабжения Кондратовского с/п (4500062912)».

Срок: 49 лет.

2. Утвердить границы публичного сервитута земельных участков, указанных в п. 1 настоящего распоряжения, согласно прилагаемой схеме расположения границ публичного сервитута.

3. Срок, в течение которого использование указанных в п. 1 настоящего распоряжения земельных участков в соответствии с их разрешенным использованием будет невозможно или существенно затруднено в связи

с осуществлением сервитута – не позднее чем 3 (три) месяца после завершения строительства.

4. Порядок установления зон с особыми условиями использования территорий и содержание ограничений прав на земельные участки в границах таких зон установлен Постановлением Правительства РФ от 24.02.2009 № 160 «О порядке установления охранных зон объектов электросетевого хозяйства и особых условий использования земельных участков, расположенных в границах таких зон».

5. Плата за публичный сервитут устанавливается в соответствии с Федеральным законом от 29.07.1998 № 135-ФЗ (ред. от 31.07.2020) «Об оценочной деятельности в Российской Федерации» и методическими рекомендациями, утверждёнными приказом Минэкономразвития России от 04.06.2019 № 321.

6. Комитету имущественных отношений администрации Пермского муниципального района в течение 5 рабочих дней со дня подписания настоящего распоряжения:

6.1. Направить настоящее распоряжение правообладателям земельных участков, указанных в п. 1 распоряжения;

6.2. Направить настоящее распоряжение в Управление Федеральной службы государственной регистрации, кадастра и картографии по Пермскому краю;

6.3. Направить настоящее распоряжение в ОАО «МРСК Урала», а также сведения о лицах, являющихся правообладателями земельных участков, сведения о лицах, подавших заявления об учете их прав (обременений прав) на земельные участки, способах связи с ними, копии документов, подтверждающих права указанных лиц на земельные участки;

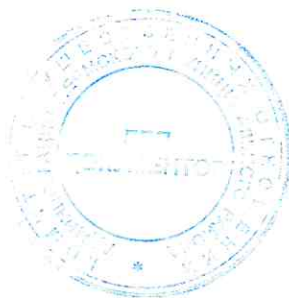
6.4. Направить в администрацию Кондратовского сельского поселения настоящее распоряжение для опубликования в порядке, установленном для официального опубликования (обнародования) муниципальных правовых актов уставом поселения.

7. Разместить настоящее распоряжение на сайте Пермского муниципального района [www.permraion.ru](http://www.permraion.ru).

8. Настоящее распоряжение вступает в силу со дня его подписания.

9. Контроль исполнения распоряжения оставляю за собой.

Председатель комитета



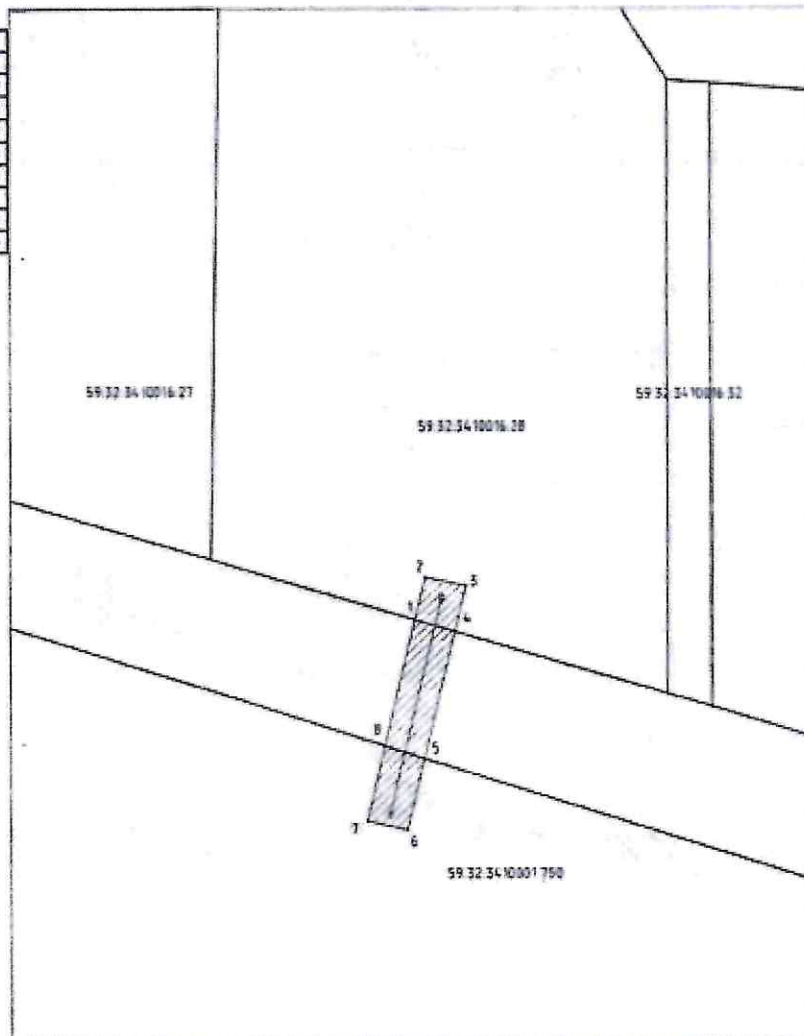
Д.В. Ракицкий

Приложение  
к распоряжению  
комитета имущественных  
отношений администрации  
Пермского муниципального района  
от 21.04.2022 № 1648

**Схема расположения границ публичного сервитута**

**Объект:** "Строительство ВЛ 0,4 кВ с установкой ПУ для электроснабжения Кондратовского с/п (4500062912)"  
**Местоположение:** Пермский край, Пермский район, Кондратовское сельское поселение  
**Площадь земель или части земельного участка, кв.м:** 100  
**Категория земель:** Земли сельскохозяйственного назначения  
**Вид разрешенного использования земельного участка:**  
**Цель использования:** под объекты инженерного оборудования (Строительство ВЛ 0,4 кВ с установкой ПУ для электроснабжения Кондратовского с/п (4500062912))

№ точки привязки	Каталог координат	
	X	Y
1	511448.27	2216998.10
2	511450.58	2216999.09
3	511449.68	2216992.99
4	511445.08	2216991.93
5	511433.64	2216985.20
6	511432.38	2216989.01
7	511425.22	2216987.38
8	511428.12	2216983.48



Масштаб 1:500

**Графическое описание местоположения  
границ публичного сервитута:**  
 1-4 з/у 59:32:34:10016:28  
 4-5 з/у СТ "Озерный"  
 5-8 з/у 59:32:34:10001:750  
 4-5 з/у СТ "Озерный"

**Условные обозначения:**  
 — граница земельного участка, сведения которого внесены в ЕФРП  
 — граница публичного сервитута  
 [штриховка] граница охранной зоны ВЛ 0,4кВ  
 59:32:3290001:10353 кадастровый номер земельного

Заявитель:  /А.В. Иванов

